



Rälspiken



Göteborgs
Modelljärnvägssällskap

Nr 5, dec 2014



Hultafors station

GMJS medlemmar kallas härmed till klubbens

ÅRSMÖTE

tisdagen den 17 februari 2015 kl. 19.00
i sällskapets lokal.

Mötet, som hålls enligt stadgarna,
avslutas med kaffe och dopp.

Kom och diskutera klubbens framtid!
Välkomna!



Smalspårsträff

Göteborgs Modelljärnvägssällskap

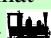
GMJS är en ideell förening som äger och bygger en modelljärnvägsanläggning i skala O, 1:45. Sällskapet bildades 1945.

2014 består styrelsen av

Leif Johansson, ordförande
Torbjörn Ek, sekreterare
Lennart Risfelt, kassör
Hans Johansson, redaktör och vice ordförande
Leif Ohlsson, ledamot
Nils Pihlgren, ledamot

Vårt medlemsblad Rälspiken utkommer med fem nummer per år. Medlemskap kan vinnas genom att betala in årsavgiften på 500 kr på föreningens plusgirokonto 24 14 19 – 1. Föreningens besöksadress är f.d. SJ:s sporthall, **(GPS-koordinater 57 42 42, 11 58 30)** Bergslagsgatan, Göteborg och brevadressen är GMJS c/o Torbjörn Ek
Kobbarnas väg 15
416 64 GÖTEBORG

Vill Du komma i kontakt med oss går det säkert med något av nedanstående
Ordföranden 031 - 57 34 49
Sekreterare 031 – 19 37 36
Sekreteraren: torbjorn_ek@hotmail.com
Redaktörn: hasses@telia.com

Text och foto, där intet annat anges, står redaktören för. 

Se även vår hemsida
www.gmjs.se



- Hur stor rabatt får jag om jag köper 100 lökar?
- Det beror på hur tätt Ni sätter dem.....

Å andra sidan.....

står nu julen för dörren. Det är därför det är så svårt att komma ut. En bidragande orsak är också vädret, som inte visar sig från sin allra bästa sida. En annan orsak är hobbyarbetet som fångar en vid arbetsbänken och förhindrar att man drabbas av för mycket kalluft som inte är bra för känsliga modellbyggarfingrar. Hur är nu ambitionen inför de stundande helgdagarna? Har Du förberett något projekt som lämpligen kan avnjutas när Du däst sjunkit ner i TV-soffan? Kalle Anka har Du ju ändå sett 5011 (femtioelva) gånger nu eller snarare 54 gånger sedan starten 1960. Du vet ju att Kalle blir misshandlad i djungeln av en sadistisk Aracua. Varför titta på sådan förnedrings-TV när man kan njuta av några nystansade nitar på en G-vagnsgavel? Långbens husvagnsförarkompetens måste också ifrågasättas. Vad får barnen för uppfattning om hur man säkert skall framföra en bil på besvärliga alpvägar? Är det inte förbjudet att åka i husvagnar? Släpvagnskopplingen verkar heller inte vara av någon godkänd typ. Incidenten hade kunnat undvikas om det funnits en säkerhetskedja. Långben håller dessutom på att kollidera med ett godståg. Det är viktigt att se upp vid järnvägsövergångar men ännu viktigare att se åt höger och vänster varifrån tågen normalt kommer. Det gick ju även illa för hen (eller han) som skulle till Uppsala men som hamnade i Sala. Det berodde på att han inte såg upp.....

Nej, tacka vet jag tjuren Ferdinand. Han sitter lugnt och avkopplat under sin korkek och dagdrömmer. Något för dagens stressade och uppjagade människor att ta till sig. Han är heller inte uppkopplad då eken ser ut att sakna WiFi. En alldeles lysande ide. Han vore ju korkad (precis som eken) om han inte tog tillfället i akt att njuta av tillvaron. Tids nog är det en humla, eller någon mobilpratare, som stör vår akustiska idyll. Länge leve friden och långsamhetens lov. Här i Landvetter håller man på att utreda de boendes (och även min) bullersituation. Motorvägen är det stora gisslet. Hoppas bara de inte tar bort njutningen av att få höra ett eller annat tåg passera på den gamla bansträckningen genom samhället. GBJ fyller 120 år nu i år. Banan öppnade för trafik just den 15 december 1894. De fyra spåren är nu reducerade till ett enda och stationshuset är rivet. Det kallas för samhällsutveckling. Tågen stannar inte längre – och så vill de att man skall åka kollektivt!!

God Jul

önskar **Redaktörn** 



Landvetter 2010

Omslaget visar Hultafors station på den tiden tågen stannade och posten hade sitt lilla kontor där. Foto från 1967, 4 år innan den avbemannades. Fotograf: Björn Malmer

HULTAFORS

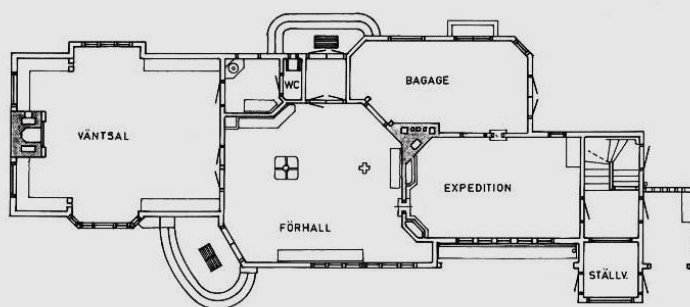
Källa:
Perras motornostalgi



Hultafors är ett litet samhälle med ca 280 innevånare beläget vid Viaredssjön utefter Boråsbanan inte långt från Borås. Mest känt är Hultafors för sina tumstockar och för Sanatoriet. När järnvägen Göteborg-Borås (GBJ) invigdes 1894 fanns i Hultafors till att börja med bara en liten anhalt. 1896 blev det en håll- och lastplats med en mindre byggnad av trä. Året efter byggdes godsmagasinet. 1904 fick hållplatsen ytterligare ett spår, ett 300 m långt rundspår, och en mellanplattform av trä. Unionskrisen 1905 medförde att turistresor till Norge blev mindre populära. Naturen i Hultafors erbjöd då en viss ersättning och 1906 uppfördes ett turisthotell på platsen som ganska snart blev mycket populärt. Det omvandlades senare till kuranstalt, 1000 fot över havet, enligt reklamen. Den ökande trafiken ledde till att anläggningarna blev otillräckliga. 1908 uppfördes då en ny station efter ritningar av Yngve Rasmussen från Göteborg.



*Banvaktstugan ligger strax innan Hultafors där landsvägen korsar järnvägen. Notera att grindarna även stänger för tågen! Stugan byggdes till invigningen 1894 och finns i ganska välbevarat skick kvar än idag.
Foto Järnvägsmuseum*



2 foton med Viaredssjön och Hultafors hållplats 1903
Foto Järnvägsmuseum



Stationen avbemannades den 21 maj 1971 och godstrafiken avvecklades. Den 16 juni 1980 drogs också uppehållen för persontågen in. Se vidstående foto. Sedan 1983 stod byggnaden tom och förföll. Då bildades Hultafors bygdegårdsförening. SJ:s Göteborgsdistrikt ville ha 60000 kr för stationen men sedan SJ-ledningen i Stockholm uppvaktats och de seriösa planerna på en kulturhistorisk renovering presenterats fick föreningen köpa byggnaden för halva priset. Huset återställdes i det skick det hade 1909 och 80 år senare, 1989, återinvigdes byggnaden i sin forna glans. Då hade även den mur med portaler, som avgränsar stationsområdet mot landsvägen, återuppbyggt. 1990 revs alla spår utom det genomgående.



Sista tågklareraren Björn Malmer visar avgångssignal
den 16 juni 1980. Foto Anders Malmer

En bildkavalkad



Ca 1920



1930



Två foton från 1968 Foto Björn Malmer



*1971 kunde man
resa från Hultafors
till Sandared för
1.60*



*Uppställning för fotografen 1920 och landsvägsbussen
till Bollebygd 1930. Nedan en vy från 1910 där man
också kan se godsmagasinet.*

Foton Järnvägsmuseum



Hultafors Sanatorium

1906 startades Hultafors Klimat- och Vattenkuranstalt. Anstalten drevs till en början mest som hotell och restaurang av en Direktör Witte. Witte sålde till en Göteborgskvinna, Agnes Olsson, som tyvärr drev bolaget i konkurs. Efter konkursen köptes anläggningen av Ingenjör Joel Kollén. Han hade sommartid vistats i Danmark på Sjundedagsadventisternas kuranläggning och föreslog att samfundet skulle köpa anläggningen i Hultafors. 1926 köptes kuranstalten men man fick inte köpa i eget namn utan fick bilda en stiftelse, "Samfundet Sanningens Härold". Stiftelsen drev anläggningen fram till 2002 med bl.a. alkoholistvård och rehabiliteringsverksamhet. Från början fanns här också ett akutsjukhus, innan Borås fick en riktig akutmottagning.

2002 sålde Adventistsamfundet anläggningen till en privat aktör på friskvårds- och rehabiliteringsområdet. Efter ytterligare en konkurs 2010 köpte byggkonsulten Jan Lindberg byggnaderna för att bygga om till lägenheter. Det ska bli hyresrätter för 55+ med restaurang och annan service. 50-100 villor planeras också i området.

I en annons från 1942 står följande:



**Ett välplacerat kapital
är att sköta sin hälsa**

För att återvinna arbetslust och energi, starka nerver och allmänt välbefinnande eller för att få bukt med kroniska sjukdomar, såsom reumatism, mag- och tarmlidanden, blod- och hjärtsjukdomar, ämnesomsättningsrubbingar o. d.



besök

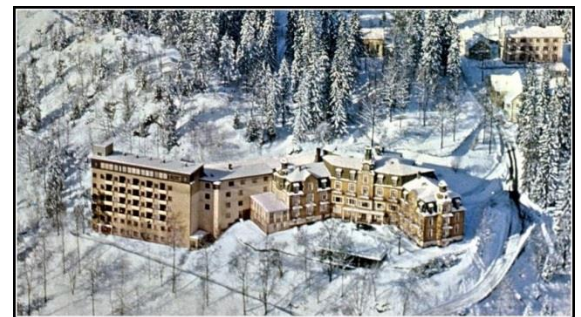
**HULTAFORS
SANATORIUM**

beläget i stärkande barrskogsluft

Overläkare: Dr E. GARBY. Bitr. läkare: Dr I. UNHÅLL.

Moderata priser! Inga drickspengar! Begär utfärligt prospekt!

Telefoner: BORÅS 695, HULTAFORS 16, RAVLANDA 68. Postadress: HULTAFORS



Vid en närmare granskning kan konstateras att byggnaderna är ett eldorado för den händig. Men undrens tid är kanske inte förbi. Vi hoppas att Hr Lindberg lyckas med sin föresats. Läget är unikt och man kan ju alltid nära förhoppningen att tågen en gång skall stanna och idyllen återuppstå.



Hultaforsolyckan



Den 22 februari 1958 inträffade en svår olycka i Hultafors. Tåget från Göteborg spårade ur just vid stationen. Tre vagnar gick ur spår och en fjärde for rätt ner i Viaredssjön där den slog hål på isen och sjönk till hälften. Som genom ett under kom ingen människa till allvarlig skada. Det kan då inte ha varit många passagerare i tåget. Olyckan orsakades av ett rälsbrott.

Foto Curt Ylving



Foton från 2014



Numera ligger stationen idylliskt inbäddad i grönskan. Foto från 2014.



*Vår välbyggda modell är byggd av Lasse Bernström
i slutet av 70-talet.*

Hemmabyggarträff

Den 4 oktober anordnade Smalspårsfrämjandet sin årliga träff i Norra Sandby utanför Hässleholm. GMJS representerades av Anders Olsson, Stig Bergström och redaktörn. Många fina modeller och dioramor fanns till beskådande och i centrum av utställningslokalen fanns Tobbe Holmbergs och Anders Bondessons enastående modulbana i skala On3. Här kommer en kavalkad. Begrunda och njut.



Fina HO-modeller av



Bergskärningar kan med fördel byggas av annat än gips



Redaktörns utställda rälsbussar



Stig Bergström deltog som vanligt med flera av sina fina lok



Anders Olsson vid sin monter. Anders hade bl.a. med sig O-vagnen, linspännverk och den mycket fina överföringsvagnen



Detalj från Tobbes Moduler. Men kolla! Är det inte samma kär.... dam som stått och väntat vid Nypåstigen i flera år. Tänk att hon äntligen kom iväg på en Skåneresa. Här väntar hon på att åka hem igen.....



Vyer från Tobbes anläggning. Vilken realism! Notera detaljerna hos torparen som rensar i trädgårdslandet. Till höger - en stolt byggare.



Mitt i utställningslokalen tronade den stora modulbanan. Här fanns massvis med verklighetstroga miljöer och unika husmodeller. Mycket vegetation kompletterade bilden. Här fanns mycket att lära, även för GMJS. Vad kan vi förbättra våra moduler med? Vem tar sig an utmaningen?



Ett flertal moduler och dioramor fanns också utställda





Här ser man tydligt hur mycket träd, gräs och buskar gör för helhetsintrycket. Även vi borde förnya vår anläggning och våra moduler med mer "stående" gräs. Vi har ju en elektrostatmaskin. Varför används den inte? Grönfärgad sågspån är inte up to date.



GMJS medlemmar kallas härmed till klubbens

ÅRSMÖTE

**tisdagen den 17 februari 2015 kl. 19.00
i sällskapets lokal.**

**Mötet, som hålls enligt stadgarna,
avslutas med kaffe och dopp.**

Kom och diskutera klubbens framtid!

Välkomna!

Årets visningar

Årets visningar har varit ovanligt välbesökta. 1340 personer har sett våra 26 visningar. Nja, det blev inte riktigt 26 som planerats p.g.a. ett omfattande elektriskt fel första söndagen. Det gick inte att reparera snabbt så vi vart tvungna att ställa in några visningar. För övrigt gick det utan större problem. Vi rev dock ner en kontaktledning, men det är ju bara realistiskt! Några urspårningar hör också till. Däremot har vi varit förskonade från stölder av koppar. För säkerhets skull använder vi plastmuggar!

Lennart Risfelt har skött tågledarskapet med den äran.

Trots att vi höjt entréavgiften i år (det var dock ganska många år sedan) ökade antalet besökare. Här kan man bara extrapolera – högre pris, fler besökare! Dags att höja igen? Nej, knappast. Redaktörn värnar i vart fall om barnen som vi i detta läget inte gjorde någon prisjustering för.

En visningsperiod är alltid personellt lite påfrestande och Styrelsen tackar alla som ställt upp dessa söndagar och torsdagar. Som ett litet tack till personalen bjöds den 27 november på en trivselafton med bildvisning och delikat smörgåstårta. 14 medarbetare hade hörsammat kallelsen och lät sig väl smaka. Flera uttryckte att detta borde bli en tradition, men ordförande och framför allt kassören hörde nog inte frågan.....

Detta får nog ses som avslutningen på verksamhetsåret 2014 och redaktörn´ passar därför på att önska alla medlemmar en

Riktigt God Jul

